

รายงานการพัฒนาอย่างยั่งยืน  
ประจำปี 2560



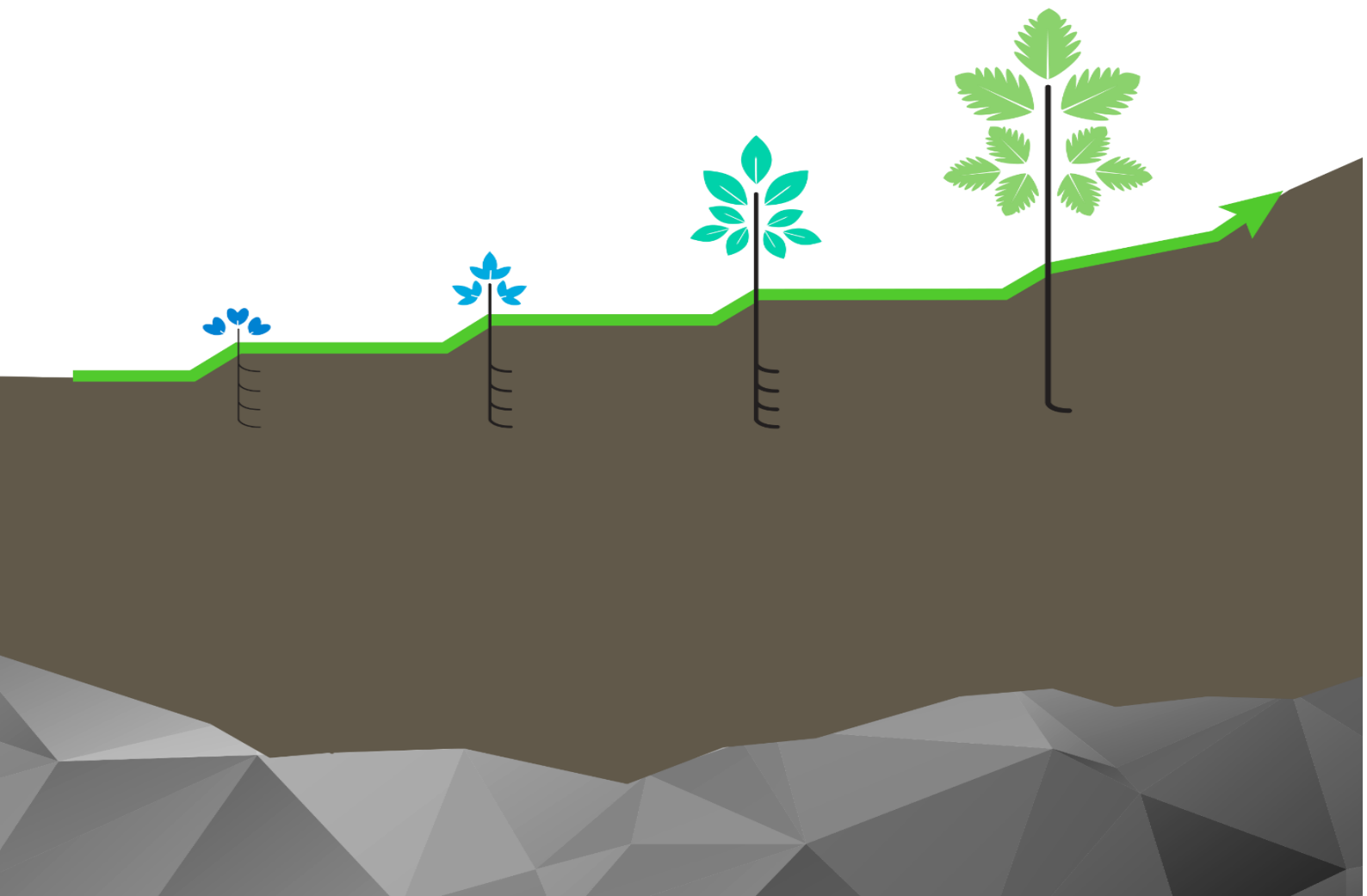
บริษัท ลานนา รีซอร์สเซส จำกัด (มหาชน)

# สารบัญ

GRI Content Index	4
CSR for Corporate Sustainability	8
หลักการพัฒนายั่งยืน	10
LANNAR Spirit	11
แผนผังแสดงการวิเคราะห์ผู้มีส่วนได้เสียและห่วงโซ่คุณค่า	12
การวิเคราะห์ผู้มีส่วนได้ส่วนเสีย	13
การประกอบกิจการด้วยความเป็นธรรม	15
การต่อต้านทุจริตคอร์รัปชัน	19
การเคารพสิทธิมนุษยชน	25
การปฏิบัติต่อแรงงานอย่างเป็นธรรม	27
ความรับผิดชอบต่อผู้บริโภค	29
การดูแลรักษาสิ่งแวดล้อม	31
การร่วมพัฒนาชุมชนและสังคม	34

# พลังงานคุณภาพ

บริษัทฯ มุ่งมั่นผลิตและส่งเสริมพลังงานคุณภาพที่ประกอบด้วย คุณภาพของผลิตภัณฑ์ คุณภาพในการบริหารจัดการ คุณภาพในการผลิตและส่งเสริม คุณภาพในการควบคุมสิ่งแวดล้อม และคุณภาพของผลิตภัณฑ์ต่อสังคม

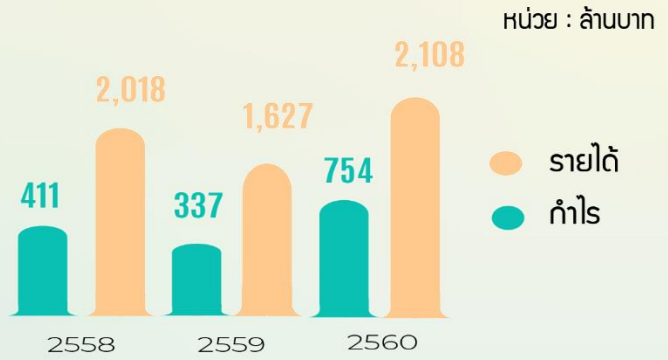


จำนวนพนักงานทั้งหมด ในปี 2560

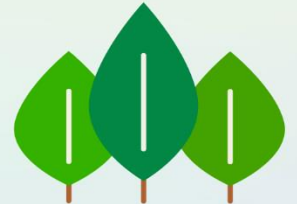
รายได้และกำไรของบริษัทในรอบปีที่ผ่านม



พนักงานหญิง 33 คน  
พนักงานชาย 42 คน



รางวัลแห่งความภาคภูมิใจ  
ของบริษัท ลานนารีซอร์สเซส จำกัด (มหาชน)  
ปี 2560



รางวัลและเกียรติบัตรโรงงานอุตสาหกรรมเชิงนิเวศ  
ของสถาบันสิ่งแวดล้อมอุตสาหกรรม  
สภาอุตสาหกรรมแห่งประเทศไทย

รางวัลและเกียรติบัตรโครงการส่งเสริมโรงงานอุตสาหกรรม  
ให้มีความรับผิดชอบต่อสังคมและชุมชนอย่างยั่งยืน (CSR-DIW)  
กรมโรงงานอุตสาหกรรม กระทรวงอุตสาหกรรม



บริษัทฯ ได้ให้ความสำคัญกับการพัฒนาชุมชนและสังคมอย่างยั่งยืน ซึ่งสามารถสรุปผลการดำเนินงานที่ผ่านมา ผ่านกรอบการรายงานสากล GRI หรือ Global Reporting Initiative ได้ดังนี้

ด้านเศรษฐกิจ

GRI	ข้อมูลการดำเนินงาน	หน่วย	ปี		
			2558	2559	2560
*G4-EC1	รายได้จากการขายและบริการ	ล้านบาท	2,018	1,627	2,108
	กำไรสำหรับปี	ล้านบาท	411	337	754
	เงินปันผลจ่ายให้แก่ผู้ถือหุ้น บริษัท ลานนารีซอร์สเซส จำกัด(มหาชน)	บาท/หุ้น	0.75	0.64	
	ค่าจ้างและค่าตอบแทนแก่พนักงาน	ล้านบาท	91	72	81
	ดอกเบี้ยและค่าใช้จ่ายทางการเงินให้แก่ผู้กู้ยืม	ล้านบาท	0	0	0
	ภาษีที่จ่ายให้แก่รัฐบาล และหน่วยงานราชการท้องถิ่น เช่น ภาษีเงินได้นิติบุคคล ภาษีบำรุงท้องถิ่น ภาษี โรงเรียน หรืออื่นๆ โปรตระบุ	ล้านบาท	45	29	16
	ค่าใช้จ่ายในดำเนินโครงการ เพื่อพัฒนาและสนับสนุนด้านสังคม และชุมชน	บาท	284,840	442,239	1,247,332
*G4-EC3	อัตราเงินสมทบที่องค์กรจ่ายเข้ากองทุนสำรองเลี้ยงชีพ ให้แก่พนักงาน (ร้อยละของฐานเงินเดือน)	หมายเหตุ* กรณีไม่มีกองทุนสำรองเลี้ยงชีพ ระบุ( - )			
	- อายุงาน ไม่เกิน 5 ปี	ร้อยละ	5	5	5
	- อายุงาน 5-7 ปี	ร้อยละ	7.5	7.5	7.5
	- อายุงาน 10 ปีขึ้นไป	ร้อยละ	10	10	10
G4-EC9	ร้อยละของผู้ส่งมอบในท้องถิ่น (Supplier /Service/Outsource) (รัศมี 5 กิโลเมตร หรือภายในจังหวัด)	ร้อยละ	50	50	50

ด้านสังคม

GRI	ข้อมูลการดำเนินงาน	หน่วย	ปี		
			2558	2559	2560
G4-LA10	จำนวนพนักงานรวม	คน	72	75	75
	พนักงานประจำ	คน	67	70	73
	พนักงานชั่วคราว	คน	8	5	2
	จำนวนพนักงานจำแนกตามเพศ				
	ชาย	คน	42	42	42
	หญิง	คน	33	33	33
	จำนวนพนักงานจำแนกตามระดับพนักงาน				
	ระดับปฏิบัติการ	คน	42	42	42
	ระดับบังคับบัญชาและสายวิชาชีพ	คน	11	11	11
	ระดับผู้จัดการ	คน	22	22	22
G4-LA3	อัตราการกลับมาทำงานหลังจากการลาคลอด	ร้อยละ	0	0	0
G4-LA5	จำนวนพนักงานที่เป็นคณะกรรมการสวัสดิการ	คน	8	8	8
	จำนวนพนักงานที่อยู่ในคณะกรรมการความปลอดภัยฯ				
	ตัวแทนนายจ้าง และเจ้าหน้าที่ความปลอดภัยฯ (คน)	คน	4	4	4
	ตัวแทนลูกจ้าง	คน	3	3	3
G4-LA6	อัตราการบาดเจ็บจากการทำงาน (IR)	รายต่อ ชั่วโมงการทำงาน	0	0	0
	อัตราการเกิดโรคจากการทำงาน (ORD)	รายต่อ ชั่วโมงการทำงาน	0	0	0
	อัตราการเกิดอุบัติเหตุจนถึงขั้นหยุดงาน (LDR)	รายต่อ ชั่วโมงการทำงาน	0	0	0
	อัตราการลาหยุดงานที่เกิดจากการเจ็บป่วยจากการทำงาน (AR)	รายต่อ ชั่วโมงการทำงาน	0	0	0
	จำนวนผู้เสียชีวิตจากการทำงาน	คน	0	0	0
	G4-LA9	ชั่วโมงเฉลี่ยของการฝึกอบรมต่อคนต่อปี	ชั่วโมงต่อคนต่อปี	21	8
G4-LA11	ร้อยละของพนักงานที่ได้รับการประเมินผลการดำเนินงานและการวางแผนการเจริญเติบโตในหน้าที่การงาน	ร้อยละ	99	98	97

ด้านสังคม

GRI	ข้อมูลการดำเนินงาน	หน่วย	ปี		
			2558	2559	2560
G4-HR1	ร้อยละของผู้ส่งมอบ ผู้รับเหมา และหุ้นส่วนทางธุรกิจที่มีความสำคัญที่ผ่านการคัดกรองเรื่องสิทธิมนุษยชน	ร้อยละ	100	100	100
G4-HR10					
G4-HR9	ร้อยละของกระบวนการดำเนินงานที่มีการประเมินผลกระทบด้านสิทธิมนุษยชน	ร้อยละ	100	100	100
G4-SO4	ร้อยละของพนักงานที่ผ่านการฝึกอบรมนโยบาย และแนวปฏิบัติการต่อต้านการคอร์รัปชันในองค์กร	ร้อยละ	100	100	100

ด้านสิ่งแวดล้อม

GRI	ข้อมูลการดำเนินงาน	หน่วย	ปี		
			2558	2559	2560
G4-EN1	วัตถุดิบหลัก				
	ถ่านหิน	ตัน	893,345	947,652	991,717
G4-EN3	ปริมาณการใช้พลังงานฟอสซิล				
	น้ำมันดีเซล (เผาไหม้อยู่กับที่)	Lite			
	น้ำมันดีเซล (ที่มีการเคลื่อนที่)	Lite	124,438	119,999	122,563
G4-EN3	ปริมาณการใช้ไฟฟ้า	kWh			
	ปริมาณการใช้ไฟฟ้าจากภายนอก	kWh	586,860	658,420	711,380
G4-EN8	ปริมาณการใช้น้ำจําแนกตามแหล่งน้ำ	m3			
	น้ำประปา	m3	5,994	6,337	6,500
G4-EN10	ร้อยละของการนำน้ำกลับมาใช้ใหม่	ร้อยละ			ไม่มีข้อมูล
G4-EN15	น้ำมันดีเซล (ที่มีการเคลื่อนที่) x 2.7446 / 1,000	ton CO2e	341.53	329.35	336.39
G4-EN16	การปล่อยก๊าซเรือนกระจกทางอ้อมผ่านการ การใช้ไฟฟ้า : Scope 2* คำนวณจาก ปริมาณการใช้ไฟฟ้าจากภายนอก x 0,6093 / 1,000	ton CO2e	357.57	401.18	433.44
G4-EN22	ปริมาณน้ำทิ้งที่ระบายออกนอกโรงงาน	m3	0	0	0
G4-EN23	ปริมาณของเสีย	ton			
	ของเสียอันตราย	ton	2	3	3
	ของเสียไม่อันตราย	ton	10	10	10



## CSR for Corporate Sustainability

### ( ความรับผิดชอบต่อสังคมเพื่อความยั่งยืนขององค์กร)

การพัฒนาอย่างยั่งยืน ตามความหมายที่องค์กรสหประชาชาติได้นิยามไว้ คือ รูปแบบของการพัฒนาที่สามารถตอบสนองความต้องการของคนในปัจจุบัน และไม่ทำให้คนรุ่นต่อไปในอนาคต ต้องยินยอมลดทอนความสามารถ ในอันที่จะตอบสนองความต้องการของตัวเอง

องค์ประกอบหลักของสังคมที่มีการพัฒนาที่ยั่งยืน ประกอบด้วย 3 องค์ประกอบ ดังนี้

1. ความอุดมสมบูรณ์ของทรัพยากรธรรมชาติและการบริหารการใช้ทรัพยากร เช่น ปริมาณของแหล่งน้ำ รวมทั้งความเพียงพอของน้ำที่ใช้ในการอุปโภคและบริโภคในปัจจุบัน ตลอดจนการใช้พลังงานทดแทนอย่างอื่น ทั้งจากธรรมชาติและจากการประดิษฐ์ขึ้น อาทิเช่น พลังงานจากน้ำ พลังงานจากลม พลังงานความร้อนใต้พิภพ พลังงานมวลแก๊สชีวภาพ และพลังงานจากแสงอาทิตย์ นอกจากนี้ยังมีการอนุรักษ์ความหลากหลายทางชีวภาพไว้ด้วยเช่นกัน

2. เศรษฐกิจที่มั่นคงของชุมชน คือ มีการพัฒนาที่ทำให้ชุมชนมีฐานะทางเศรษฐกิจที่ดีอย่างต่อเนื่อง และครอบคลุมให้ครบวงจรทางการพัฒนาทางเศรษฐกิจ

3. คุณภาพชีวิตที่ดีของประชากรในชุมชน เช่น ความเป็นอยู่ที่ดีขึ้น รวมทั้งการอยู่ดีกินดี อยู่ในสภาพแวดล้อมที่ดี มีอากาศดี ปราศจากมลภาวะ รวมทั้งมีการจัดสรรการใช้ประโยชน์จากที่ดินอย่างถูกต้องตามศักยภาพของแต่ละพื้นที่ แต่ละชุมชน

ท่ามกลางข้อตกลงระหว่างประเทศที่มุ่งเน้นให้ความสำคัญของการพัฒนาที่สมดุลทั้งในมิติทางเศรษฐกิจสังคมและสิ่งแวดล้อมนั้น องค์กรที่มุ่งเน้นผลการดำเนินงานที่มีการเจริญเติบโตเพียงอย่างเดียวไม่อาจสามารถตอบสนองกับความคาดหวังต่อการดำเนินธุรกิจในปัจจุบัน การดำเนินธุรกิจที่ยั่งยืนเท่านั้นที่จะถูกจัดให้เป็นส่วนที่สำคัญต่อการดำเนินงานของบริษัทฯ รวมทั้งความรับผิดชอบต่อสังคมเป็นปัจจัยส่งเสริมให้บริษัทฯ ได้บรรลุถึงความยั่งยืนในการดำเนินธุรกิจที่คำนึงถึงความรับผิดชอบต่อทุกๆด้าน ไม่ว่าจะเป็นมิติทางเศรษฐกิจสังคมและสิ่งแวดล้อม หรือกล่าวได้อีกนัยหนึ่งว่า บริษัทฯ จะไม่สามารถดำรงไว้ซึ่งความยั่งยืนในการประกอบกิจการหรือดำเนินธุรกิจได้หากปราศจากความรับผิดชอบต่อสังคม



ความรับผิดชอบต่อสังคมของบริษัทฯ จะต้องเป็นการดำเนินธุรกิจภายใต้หลักจริยธรรมและการจัดการที่ดี โดยให้ความสำคัญต่อสังคมและสิ่งแวดล้อมทั้งในระดับใกล้และไกล ตลอดจนต้องสร้างความเชื่อมั่นต่อสังคมพร้อมที่จะพัฒนาการดำเนินธุรกิจให้มีประสิทธิภาพประสิทธิผล ลดความเสี่ยงด้านต่าง ๆ และเพิ่มความสามารถในการแข่งขัน รวมถึงพัฒนาห่วงโซ่มูลค่า เพื่อนำไปสู่การพัฒนาที่ยั่งยืน

- 01 การประกอบกิจการด้วยความเป็นธรรม
- การต่อต้านทุจริตคอร์รัปชัน 02
- 03 การเคารพสิทธิมนุษยชน
- การปฏิบัติต่อแรงงานอย่างเป็นธรรม 04
- 05 ความรับผิดชอบต่อผู้บริโภค
- การดูแลรักษาสิ่งแวดล้อม 06
- 07 การร่วมพัฒนาชุมชนและสังคม
- นวัตกรรมและการเผยแพร่ 08

# หลักการพัฒนาที่ยั่งยืน



## ด้านเศรษฐกิจ

- มีรายได้และกำไรที่สร้างความเติบโตทางเศรษฐกิจให้กับประเทศชาติ
- ทำให้คุณภาพชีวิตพนักงานดีขึ้น
- ผู้ถือหุ้นได้รับประโยชน์จากการลงทุนที่คุ้มค่า

## ด้านสิ่งแวดล้อม

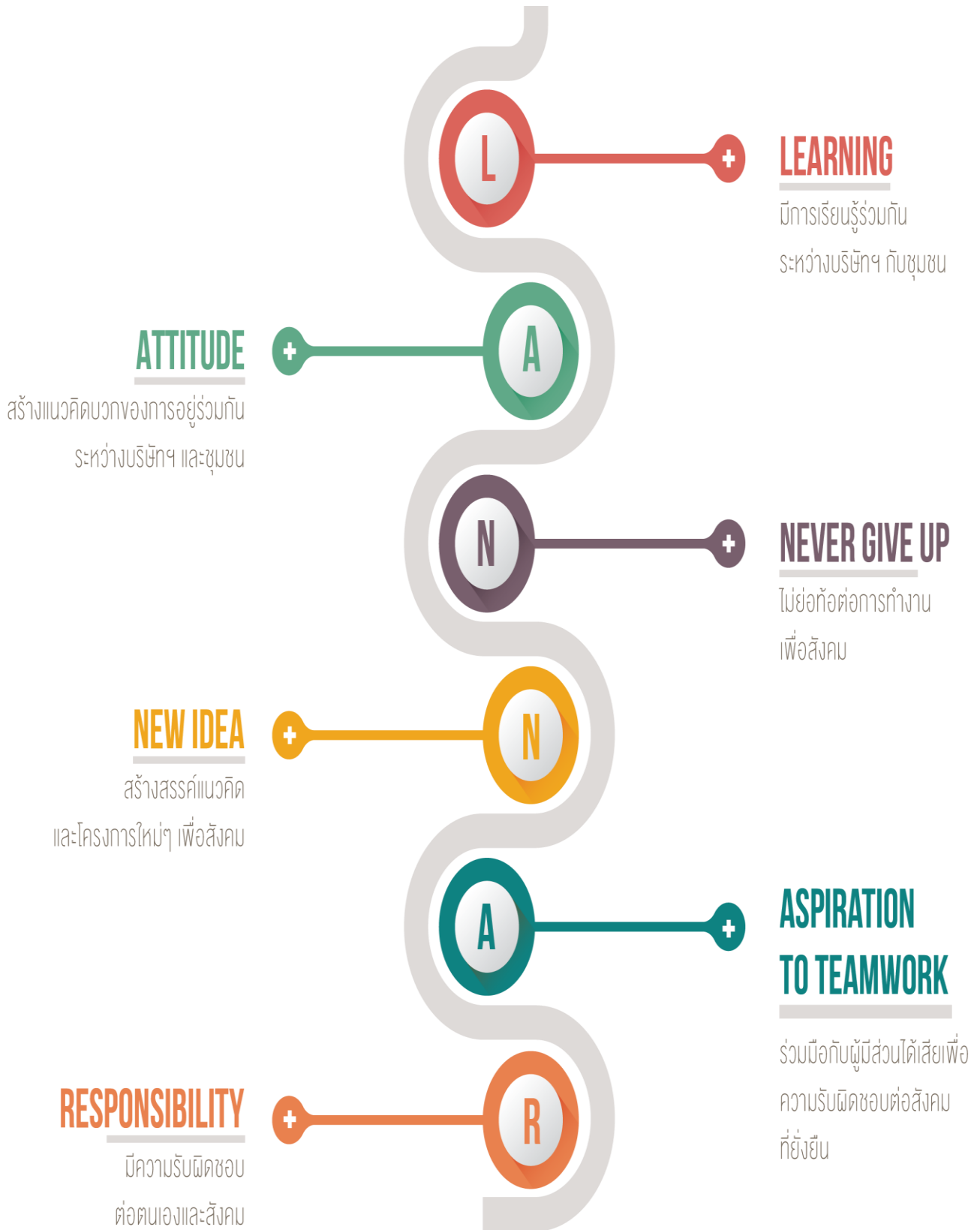
- สร้างผลกระทบต่อสิ่งแวดล้อมให้น้อยที่สุด
- สร้างความยั่งยืนด้านพลังงาน
- ดำเนินธุรกิจตามแนวทางอุตสาหกรรมเชิงนิเวศ

## ด้านสังคม

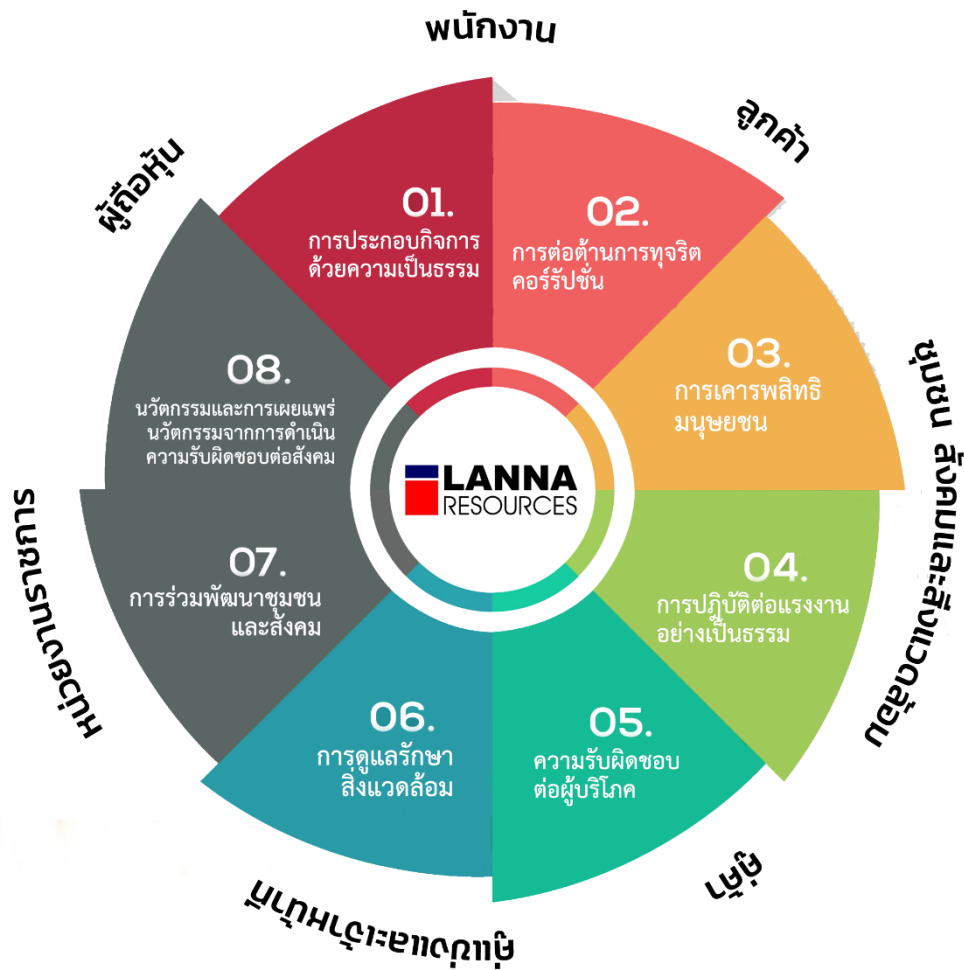
- ประกอบธุรกิจที่สามารถอยู่ร่วมกับสังคมได้อย่างกลมเกลียว
- ชุมชนรอบๆสถานประกอบการเติบโตไปพร้อมกับองค์กร

# LANNAR SPIRIT

วัฒนธรรมขององค์กรที่นำมาใช้ในการพัฒนาบริหารจัดการ ความรับผิดชอบต่อสังคมของบริษัท



# แผนผังแสดงการวิเคราะห์ ผู้มีส่วนได้เสียและห่วงโซ่คุณค่า



# การวิเคราะห์ผู้มีส่วนได้เสีย

## ลูกค้า

### ผู้มีส่วนได้เสีย

- ลูกค้าธุรกิจขนาดกลางและขนาดย่อม
- ลูกค้าธุรกิจขนาดใหญ่

### แนวปฏิบัติ

- การสำรวจความพึงพอใจของลูกค้า
- ขั้นตอนการปฏิบัติงานที่ได้มาตรฐาน
- บริการข้อมูลทางโทรศัพท์

### ความคาดหวัง

- การปฏิบัติอย่างเท่าเทียมกัน
- ปกป้องข้อมูลและความลับของลูกค้า
- นำเสนอผลิตภัณฑ์และบริการที่มีคุณภาพ

### การตอบสนอง

- มีมาตรการเพื่อปกป้องข้อมูลและความลับของลูกค้า



## ผู้ถือหุ้น

### ผู้มีส่วนได้เสีย

- ผู้ถือหุ้นรายใหญ่
- ผู้ถือหุ้นรายย่อย

### แนวปฏิบัติ

- การจัดประชุมผู้ถือหุ้นประจำปี
- รายงานประจำปี
- การรายงานความคืบหน้าให้กับผู้ถือหุ้น
- ระบบตรวจสอบและการบริหารความเสี่ยง
- การประกาศผลประกอบการรายไตรมาส
- ให้ข้อมูลกับนักลงทุนผ่านทางโทรศัพท์

### ความคาดหวัง

- ดำเนินธุรกิจอย่างเป็นธรรมเพื่อสร้างผลประกอบการที่ดี
- ผู้ถือหุ้นทุกรายมีสิทธิและได้รับการปฏิบัติอย่างเท่าเทียมกัน
- มีระบบการตรวจสอบและควบคุมภายในที่ดี
- มีระบบการบริหารความเสี่ยงที่มีประสิทธิภาพ

### การตอบสนอง

- จ่ายเงินปันผลอย่างเหมาะสม
- เปิดเผยข้อมูลอย่างโปร่งใส



## พนักงาน

### ผู้มีส่วนได้ส่วนเสีย

- พนักงานประจำ

### แนวปฏิบัติ

- การประเมินผลการปฏิบัติงาน
- การประเมินความพึงพอใจในการทำงาน
- การประเมินความผูกพันของพนักงาน
- โครงการพัฒนาบุคลากร

### ความคาดหวัง

- ระบบการจ่ายค่าตอบแทนที่เหมาะสม
- ความก้าวหน้าและความมั่นคงในสายอาชีพ

### การตอบสนอง

- เคารพในหลักสิทธิมนุษยชนและปฏิบัติอย่างเท่าเทียม
- มีแผนการพัฒนาพนักงาน
- มีการจัดกิจกรรมสร้างความผูกพันของพนักงาน



# การวิเคราะห์ผู้มีส่วนได้เสีย

## หน่วยงาน ราชการ

### ผู้มีส่วนได้เสีย

- หน่วยงานราชการ

### แนวปฏิบัติ

- ปฏิบัติตามกฎหมายระเบียบต่างๆ
- จ่ายค่าใช้จ่ายอื่นๆตามระเบียบและกฎเกณฑ์ที่ภาครัฐกำหนด
- ร่วมมือกับภาครัฐพัฒนาชุมชน

### ความคาดหวัง

- การปฏิบัติตามกฎหมาย
- ส่งเสริมโครงการเพื่อพัฒนาชุมชน โดยการมีส่วนร่วมของบริษัทฯผู้แทนชุมชน และภาครัฐ

### การตอบสนอง

- ปฏิบัติตามกฎหมายและรายงานผลอย่างเคร่งครัด
- ดำเนินโครงการเพื่อพัฒนาชุมชน โดยการมีส่วนร่วมของบริษัทฯผู้แทนชุมชน และภาครัฐ



## ชุมชน สังคม และ สิ่งแวดล้อม

### ผู้มีส่วนได้เสีย

- ชุมชนโดยรอบศูนย์จำหน่าย  
ถ่านหิน จังหวัดพระนครศรีอยุธยา

### แนวปฏิบัติ

- การพัฒนาเยาวชนและส่งเสริม  
การเรียนรู้
- โครงการให้ความรู้และส่งเสริม  
กิจกรรมจิตอาสาแก่พนักงาน
- ลดการใช้กระดาษ ซึ่งส่งผลต่อ  
การลดการปล่อยก๊าซคาร์บอน -  
ไดออกไซด์

### ความคาดหวัง

- ดำเนินธุรกิจอย่างมีความรับผิดชอบต่อ  
สังคมและคำนึงถึงผลประโยชน์  
โดยรวม
- ส่งเสริมและเข้าร่วมในกิจกรรม  
ที่เป็นประโยชน์ต่อชุมชนและสังคม
- ส่งเสริมการปฏิบัติตามหลักสิทธิ  
มนุษยชนและการต่อต้านการทุจริต
- มีความตั้งใจในการรักษาสิ่งแวดล้อม

### การตอบสนอง

- จัดกิจกรรมให้พนักงานจิตอาสา  
เข้าร่วมในกิจกรรมที่เป็นประโยชน์  
ต่อชุมชนและสังคม
- จัดการอบรมสำหรับพนักงานเรื่อง  
การต่อต้านการทุจริตในทุกรูปแบบ



## ลูกค้า คู่แข่ง และเจ้าหนี้

### ผู้มีส่วนได้ส่วนเสีย

- บริษัทฯอื่นๆ
- สถาบันการเงิน
- ผู้รับเหมา
- ผู้จำหน่าย

### แนวปฏิบัติ

- การทำรายการระหว่างกัน

### ความคาดหวัง

- ปฏิบัติตามเงื่อนไขและข้อตกลงที่  
ให้ไว้ต่อเจ้าหนี้อย่างเคร่งครัด
- การเติบโตอย่างยั่งยืนร่วมกันและ  
ปฏิบัติต่อลูกค้าด้วยความเป็นธรรม  
และรับผิดชอบต่อ
- ปฏิบัติต่อคู่แข่งทางการค้าอย่าง  
เป็นธรรม
- รักษาความลับทางการค้าภายใต้  
กฎหมายและกฎระเบียบที่เกี่ยวข้อง

### การตอบสนอง

- มีหลักจรรยาบรรณสำหรับพนักงาน
- มีหลักจรรยาบรรณเพื่อการดำเนิน  
ธุรกิจอย่างเป็นธรรมและโปร่งใส
- สามารถชำระคืนหนี้และจ่ายเงินต่างๆ  
ภายในระยะเวลาที่กำหนด



# การประกอบกิจการด้วยความ เป็นธรรม



## การประกอบกิจการด้วยความเป็นธรรม

เพื่อให้เกิดความเป็นธรรมในการดำเนินธุรกิจ บริษัทฯได้กำหนดแนวทางในการดูแลผู้มีส่วนได้ส่วนเสียไว้ในคู่มือจรรยาบรรณทางธุรกิจโดยคำนึงถึงความรับผิดชอบต่อผู้มีส่วนได้เสียตั้งแต่ผู้ถือหุ้น พนักงาน ลูกค้า คู่ค้า ชุมชน สังคมและสิ่งแวดล้อมซึ่งไม่เพียงแต่เฉพาะตามที่กฎหมายกำหนดเท่านั้นแต่ยังรวมถึงการไม่กระทำการใดๆที่เป็นการละเมิดหรืออิตรอนสิทธิของผู้มีส่วนได้เสียเหล่านั้นด้วย

### นโยบายการประกอบกิจการด้วยความเป็นธรรม

- (1) ไม่ดำเนินธุรกิจและหรือกระทำการใดๆ ที่จะมีผลเสียหายต่อชื่อเสียงของประเทศ ทรัพยากรธรรมชาติและสภาพแวดล้อมและหรือต่อสังคมโดยส่วนรวม
- (2) สนับสนุนกิจกรรมอันเป็นประโยชน์ต่อชุมชนและสังคมโดยส่วนรวมให้ความสำคัญกับการดูแลรักษาสิ่งแวดล้อมตลอดจนขนบธรรมเนียมและประเพณีอันดีงามของท้องถิ่น
- (3) ปฏิบัติงานอย่างซื่อสัตย์และความรับผิดชอบต่อชุมชนสังคมและสิ่งแวดล้อมโดยส่วนรวมให้เกิดขึ้นในหมู่พนักงานทุกระดับอย่างต่อเนื่องและจริงจังตลอดจนการยกระดับคุณภาพและดูแลความปลอดภัยต่อชุมชน สังคม และสิ่งแวดล้อมโดยรวมโดยดำเนินการเองและร่วมมือกับภาครัฐ
- (4) ปฏิบัติหรือควบคุมให้มีการปฏิบัติตามกฎหมายและข้อบังคับที่เกี่ยวข้องอย่างเคร่งครัด
- (5) ไม่ให้ความร่วมมือหรือสนับสนุนบุคคลใดที่ทำธุรกิจผิดกฎหมายหรือเป็นภัยต่อสังคมและความมั่นคงของประเทศชาติตลอดจนต่อต้านการทุจริตและการคอร์รัปชันทุกรูปแบบ

## นโยบายและความรับผิดชอบต่อผู้ถือหุ้น

(1) มุ่งมั่นที่จะสร้างบริษัทฯ ให้เจริญเติบโตบนศักยภาพหรือขีดความสามารถที่แท้จริงเพื่อให้ผู้ถือหุ้นได้รับผลตอบแทนที่ยั่งยืนจากการทำงานที่มีประสิทธิภาพประสิทธิผลและมีผลประกอบการที่ดี

(2) เคารพสิทธิของผู้ถือหุ้นในการได้รับข้อมูลที่จำเป็นโดยเท่าเทียมกันรวมทั้งเปิดเผยผลประกอบการและฐานะการเงินตลอดจนข้อมูลสนับสนุนที่ถูกต้องตามความจริงตามที่ สำนักงานคณะกรรมการกำกับหลักทรัพย์ (ก.ล.ต.) และตลาดหลักทรัพย์แห่งประเทศไทยกำหนด

(3) ปฏิบัติต่อผู้ถือหุ้นทุกรายอย่างเท่าเทียมกัน โดยไม่มีการรอนสิทธิของผู้ถือหุ้นในการศึกษาข้อมูลของบริษัทฯ และการเข้าประชุมผู้ถือหุ้น เช่น ไม่แจกเอกสารที่มีข้อมูลสำคัญเพิ่มเติมในที่ประชุมผู้ถือหุ้นอย่างกะทันหัน, ไม่เพิ่มวาระการประชุม หรือเปลี่ยนแปลงข้อมูลสำคัญโดยไม่แจ้งให้ผู้ถือหุ้นทราบล่วงหน้า, ไม่จำกัดสิทธิในการเข้าประชุมของผู้ถือหุ้นที่มาสาย, เปิดโอกาสให้ผู้ถือหุ้นส่วนน้อยเสนอเรื่องเพื่อบรรจุเป็นวาระการประชุมผู้ถือหุ้นล่วงหน้า, เปิดโอกาสให้เสนอชื่อบุคคลที่มีคุณสมบัติเหมาะสม เข้าดำรงตำแหน่งกรรมการของบริษัทฯได้ และเปิดโอกาสให้ผู้ถือหุ้นส่งคำถามที่เกี่ยวข้องกับการประชุมในแต่ละวาระได้ล่วงหน้า เป็นต้น

## นโยบายเกี่ยวกับความขัดแย้งทางผลประโยชน์

- (1) พนักงานต้องหลีกเลี่ยงความขัดแย้งระหว่างผลประโยชน์ส่วนตัวและผลประโยชน์ของบริษัทในการติดต่อกับคู่ค้าและบุคคลอื่นที่เกี่ยวข้อง
- (2) ในระหว่างที่ปฏิบัติงานและหลังพ้นสภาพการปฏิบัติงานแล้วพนักงานจะต้องไม่เปิดเผยข้อมูลที่ถือว่าเป็นความลับของบริษัทฯ เพื่อประโยชน์แก่ผู้ใดทั้งสิ้นไม่ว่าจะเป็นข้อมูลด้านอิเล็กทรอนิกส์, ข้อมูลการเงิน ข้อมูลธุรกิจและแผนงานในอนาคตของบริษัทฯ และเรื่องสำคัญอื่นๆ
- (3) พนักงานที่ไปเป็นกรรมการหรือที่ปรึกษาในบริษัท องค์กรหรือสมาคมทางธุรกิจอื่นจะต้องไม่ขัดต่อผลประโยชน์และการปฏิบัติหน้าที่โดยตรงรวมทั้งต้องได้รับการอนุมัติหรือความเห็นชอบจากคณะกรรมการบริษัทฯ และหรือ ผู้บังคับบัญชาตามลำดับชั้นก่อน
- (4) ในกรณีที่พนักงานและบุคคลในครอบครัวเข้าไปมีส่วนร่วมหรือเป็นผู้ถือหุ้นในกิจการใด ซึ่งอาจมีผลประโยชน์หรือก่อให้เกิดความขัดแย้งทางธุรกิจต่อบริษัทฯ จะต้องแจ้งให้ประธานเจ้าหน้าที่บริหารหรือกรรมการผู้จัดการทราบเป็นลายลักษณ์อักษรทันที
- (5) พนักงานต้องไม่ค้าประกัน และหรือกู้ยืมเงินจากคู่ค้าที่บริษัทฯ ดำเนินธุรกิจด้วยยกเว้นสถาบันการเงิน เนื่องจากอาจมีอิทธิพลต่อการปฏิบัติหน้าที่ในฐานะตัวแทนของบริษัทฯ ได้ ไม่ว่าจะทางตรงหรือทางอ้อม
- (6) ห้ามพนักงานจ่ายเงินหรือมอบทรัพย์สินของบริษัทฯ แก่ผู้ใดโดยไม่ได้รับอนุญาตหรืออนุมัติจากผู้บังคับบัญชาที่มีอำนาจก่อน
- (7) พนักงานต้องอุทิศตนและเวลาให้แก่กิจการของบริษัทฯ อย่างเต็มที่ในกรณีมีความจำเป็นต้องทำงานอื่นเพื่อเพิ่มพูนรายได้หรือเพื่อวัตถุประสงค์อื่นนอกเวลาทำงานต้องอยู่ในลักษณะที่ไม่ฝ่าฝืนกฎหมายหรือขัดต่อความสงบเรียบร้อยและศีลธรรมอันดีของประชาชน, ไม่ขัดต่อผลประโยชน์ของบริษัทฯ, ไม่มีผลเสียถึงชื่อเสียงและกิจการของบริษัทฯ, ไม่เป็นการนำความลับของบริษัทฯ ไปใช้หาประโยชน์ และไม่เป็นการกระทบกระเทือนต่องานในหน้าที่ของตน เป็นต้น



# การต่อต้านทุจริตคอร์รัปชัน

## การต่อต้านการทุจริตคอร์รัปชัน

บริษัทมีความมุ่งมั่นในการต่อต้านการทุจริตคอร์รัปชันทุกรูปแบบโดยปลูกจิตสำนึกให้กรรมการ ผู้บริหาร และพนักงานของบริษัทฯทุกคนทุกระดับตระหนักถึงพิษภัยของการทุจริตคอร์รัปชัน สร้างค่านิยมที่ถูกต้องและเพิ่มความเชื่อมั่นต่อผู้มีส่วนได้เสียทุกฝ่ายเพื่อพัฒนาองค์กรให้มีความยั่งยืนในระยะยาวทั้งนี้คณะกรรมการบริษัทฯ ในการประชุมครั้งที่ 7/2556 เมื่อวันที่ 16 ธันวาคม 2556 ได้มีมติเห็นชอบให้นำบริษัทฯ เข้าสู่กระบวนการรับรองเป็นสมาชิกโครงการแนวร่วมปฏิบัติของภาคเอกชนไทยในการต่อต้านการทุจริต (“THAILAND’S PRIVATE SECTOR COLLECTIVE ACTION COALITION AGAINST CORRUPTION” หรือ “CAC”) โดยบริษัทฯ ได้ลงนามในคำประกาศเจตนารมณ์ในการต่อต้านการทุจริต เมื่อวันที่ 24 มกราคม 2557

จากนั้นบริษัทฯ ได้ดำเนินการตามหลักเกณฑ์ของการเข้าเป็นสมาชิกปัจจุบันโครงการแนวร่วมปฏิบัติของภาคเอกชนไทยในการต่อต้านการทุจริต (CAC) ดังกล่าวเรียบร้อยแล้ว และในวันที่ 10 กรกฎาคม 2558 บริษัท ลานนารี ซอร์สเซส จำกัด(มหาชน) จึงได้รับการรับรองเข้าสู่การเป็นสมาชิกโครงการแนวร่วมปฏิบัติของภาคเอกชนไทยในการต่อต้านการทุจริต (“THAILAND’S PRIVATE SECTOR COLLECTIVE ACTION COALITION AGAINST CORRUPTION” หรือ “CAC”) อย่างเป็นทางการ

## นโยบายการต่อต้านทุจริตคอร์รัปชัน

บริษัทฯ ได้ออกกฎระเบียบห้ามมิให้กรรมการ ผู้บริหารและพนักงานของบริษัทฯทุกคนทุกระดับดำเนินการหรือยอมรับการทุจริตคอร์รัปชันในทุกรูปแบบทั้งทางตรงและทางอ้อมโดยครอบคลุมถึงทุกธุรกิจทั้งในประเทศและต่างประเทศและทุกหน่วยงานที่เกี่ยวข้องโดยจัดให้มีการตรวจสอบหรือสอบทานการปฏิบัติตามนโยบายการต่อต้านทุจริตคอร์รัปชันอย่างสม่ำเสมอตลอดจนทบทวนแนวทางปฏิบัติและข้อกำหนดในการดำเนินการต่างๆ เพื่อให้สอดคล้องกับการเปลี่ยนแปลงทางธุรกิจ ระเบียบข้อบังคับและบทบัญญัติของกฎหมายต่างๆ ที่เกี่ยวข้องโดยให้ปฏิบัติดังต่อไปนี้

(1) กรรมการ ผู้บริหารและพนักงานของบริษัทฯทุกระดับต้องปฏิบัติตามนโยบายการต่อต้านทุจริตคอร์รัปชัน และจรรยาบรรณทางธุรกิจโดยไม่เข้าไปเกี่ยวข้องกับเรื่องทุจริตคอร์รัปชันไม่ว่าโดยทางตรงหรือทางอ้อม

(2) พนักงานของบริษัทฯทุกระดับต้องไม่ละเลยหรือเพิกเฉยเมื่อพบเห็นการกระทำที่เข้าข่ายการทุจริตคอร์รัปชันที่เกี่ยวข้องกับบริษัทฯ ต้องแจ้งให้ผู้บังคับบัญชาหรือบุคคลที่รับผิดชอบทราบทันที และให้ความร่วมมือในการตรวจสอบข้อเท็จจริงต่างๆ หากมีข้อสงสัยให้ปรึกษาหารือผู้บังคับบัญชา หรือบุคคลที่บริษัทฯ กำหนดให้ทำหน้าที่รับผิดชอบเกี่ยวกับการปฏิบัติตามจรรยาบรรณทางธุรกิจผ่านช่องทางต่างๆ ที่บริษัทฯ กำหนดไว้

(3) บริษัทฯ จะให้ความเป็นธรรมและคุ้มครองพนักงานที่แจ้งเรื่องการทุจริตคอร์รัปชันที่เกี่ยวข้องกับบริษัทฯ โดยใช้มาตรการคุ้มครองผู้ร้องเรียน หรือผู้ที่ให้ความร่วมมือในการรายงานการทุจริตคอร์รัปชันตามที่บริษัทฯ กำหนดไว้ในข้อกำหนดและแนวทางปฏิบัติในการแจ้งเบาะแสหรือข้อร้องเรียนของผู้มีส่วนได้เสีย

(4) ผู้ที่กระทำทุจริตคอร์รัปชันเป็นการกระทำผิดจรรยาบรรณทางธุรกิจซึ่งจะต้องได้รับการพิจารณาลงโทษทางวินัยตามระเบียบที่บริษัทฯ กำหนดไว้ นอกจากนี้อาจจะได้รับโทษตามกฎหมายหากการกระทำนั้นผิดกฎหมาย

(5) บริษัทฯ ตระหนักถึงความสำคัญในการเผยแพร่ให้ความรู้ และทำความเข้าใจกับบุคคลอื่นที่ต้องปฏิบัติหน้าที่ที่เกี่ยวข้องกับบริษัทฯ ในเรื่องที่ต้องปฏิบัติให้เป็นไปตามนโยบายว่าด้วยการต่อต้านทุจริตคอร์รัปชัน

### แนวปฏิบัติเกี่ยวกับการต่อต้านทุจริตคอร์รัปชัน

(1) นโยบายการต่อต้านทุจริตคอร์รัปชันนี้ได้ครอบคลุมไปถึงกระบวนการบริหารงานบุคคลตั้งแต่การสรรหาหรือการคัดเลือกบุคคลากร การเลื่อนตำแหน่ง การฝึกอบรม การประเมินผลการปฏิบัติงานพนักงาน และการให้ผลตอบแทนโดยกำหนดให้ผู้บังคับบัญชาทุกระดับสื่อสารทำความเข้าใจกับพนักงานเพื่อใช้ในกิจกรรมทางธุรกิจที่อยู่ในความรับผิดชอบและควบคุมดูแลการปฏิบัติให้เป็นไปอย่างมีประสิทธิภาพประสิทธิผลด้วย

(2) การดำเนินการใดๆตามนโยบายการต่อต้านทุจริตคอร์รัปชันให้ใช้แนวปฏิบัติตามที่กำหนดไว้ในคู่มือการกำกับดูแลกิจการตลอดจนแนวทางปฏิบัติอื่นใดที่บริษัทฯ จะกำหนดขึ้นในอนาคต

(3) การดำเนินการในเรื่องที่มีความเสี่ยงสูงกับการทุจริตคอร์รัปชัน กรรมการ ผู้บริหารและพนักงานของบริษัทฯ ทุกคนทุกระดับจะต้องปฏิบัติด้วยความระมัดระวังโดยเฉพาะในเรื่องดังต่อไปนี้

(3.1) การรับหรือการให้ของขวัญ ทรัพย์สิน หรือประโยชน์อื่นใดให้เป็นไปตามที่กำหนดในคู่มือกำกับดูแลกิจการของบริษัทฯ

(3.2) การรับหรือให้เงินบริจาคหรือเงินสนับสนุนต้องเป็นไปอย่างโปร่งใสและถูกต้องตามกฎหมาย โดยต้องมั่นใจว่าเงินบริจาค หรือเงินสนับสนุนไม่ได้ถูกนำไปใช้เพื่อเป็นข้ออ้างในการติดสินบน

(3.3) ห้ามรับหรือให้สินบนในการดำเนินธุรกิจทุกชนิด การดำเนินงานของบริษัทฯและการติดต่อกับภาครัฐจะต้องเป็นไปอย่างโปร่งใส ซื่อสัตย์สุจริต และต้องดำเนินการให้เป็นไปตามที่กฎหมายกำหนดโดยเคร่งครัดทุกประการ

## หน้าที่ความรับผิดชอบในการปฏิบัติตามนโยบายต่อต้านการทุจริตคอร์รัปชัน

(1) คณะกรรมการบริษัทฯ มีหน้าที่และความรับผิดชอบในการกำหนดนโยบายและกำกับดูแลให้มีระบบที่สนับสนุนการต่อต้านการทุจริตคอร์รัปชันที่มีประสิทธิภาพประสิทธิผลเพื่อสร้างความมั่นใจให้ฝ่ายบริหารได้ตระหนักและให้ความสำคัญกับการต่อต้านคอร์รัปชันและปลูกฝังจนเป็นวัฒนธรรมองค์กร

(2) คณะกรรมการตรวจสอบมีหน้าที่และความรับผิดชอบในการสอบทานระบบงานทางบัญชีการเงิน ระบบควบคุมภายในระบบตรวจสอบภายในและระบบการบริหารความเสี่ยงให้มั่นใจว่าเป็นไปตามมาตรฐานสากลมีความรัดกุมเหมาะสมเพียงพอและมีประสิทธิภาพประสิทธิผลเป็นเชื่อถือได้

(3) คณะกรรมการบริหาร ประธานเจ้าหน้าที่บริหารและผู้บริหารทุกระดับมีหน้าที่และความรับผิดชอบในการกำหนดให้มีระบบและส่งเสริมสนับสนุนนโยบายการต่อต้านการทุจริตคอร์รัปชันเพื่อสื่อสารไปยังพนักงานและผู้เกี่ยวข้องทุกหน่วยงานรวมทั้งทบทวนความเหมาะสมของระบบและมาตรการต่างๆ เพื่อให้สอดคล้องกับการเปลี่ยนแปลงทางธุรกิจ ระเบียบข้อบังคับและบทบัญญัติของกฎหมายต่างๆ ที่เกี่ยวข้อง

(4) สำนักตรวจสอบมีหน้าที่และรับผิดชอบในการตรวจสอบและสอบทานการปฏิบัติงานว่าเป็นไปอย่างถูกต้องตรงตามนโยบายและแนวปฏิบัติตามระเบียบคำสั่งในการปฏิบัติงานและอำนาจอนุมัติตลอดจนบทบัญญัติตามกฎหมายที่เกี่ยวข้องเพื่อให้มั่นใจว่ามีระบบการควบคุมที่มีความเหมาะสมเพียงพอต่อความเสี่ยงด้านการทุจริตคอร์รัปชันที่อาจจะเกิดขึ้นโดยให้รายงานต่อคณะกรรมการตรวจสอบโดยตรง

(5) คณะกรรมการบริหารความเสี่ยงมีหน้าที่ประเมินความเสี่ยงด้านการทุจริตคอร์รัปชันที่อาจจะเกิดขึ้นในแต่ละกระบวนการอย่างสม่ำเสมอรวมถึงเสนอแนวทางแก้ไขที่เหมาะสมเพื่อนำเสนอหรือรายงานต่อคณะกรรมการบริหารและหรือคณะกรรมการบริษัทฯ เพื่อพิจารณาทบทวนและกำหนดมาตรการต่างๆ ให้สอดคล้องกันเพื่อป้องกันและหรือลดความเสี่ยงที่อาจจะเกิดขึ้นดังกล่าว



## นโยบายว่าด้วยการแจ้งเบาะแสหรือข้อร้องเรียน

คณะกรรมการได้กำหนดนโยบายว่าด้วยการแจ้งเบาะแสหรือข้อร้องเรียนของผู้มีส่วนได้เสียตามหลักการกำกับดูแลกิจการที่ดีเพื่อให้มีกลไกการมีส่วนร่วมของผู้มีส่วนได้เสียดังต่อไปนี้

### (1) การเปิดโอกาสให้ผู้มีส่วนได้เสียแจ้งเบาะแสหรือข้อร้องเรียน

ผู้มีส่วนได้เสียคนใดมีความประสงค์จะติดต่อกับคณะกรรมการบริษัทฯ โดยตรง โดยไม่ผ่านผู้บริหารของบริษัทฯ เพื่อแสดงความคิดเห็นต่างๆ เกี่ยวกับการดำเนินธุรกิจรวมทั้งการแจ้งเบาะแสหรือข้อร้องเรียนต่างๆ เช่น การปฏิบัติงานที่ไม่ถูกต้องหรือมีข้อบกพร่อง การกระทำผิดกฎหมายหรือจรรยาบรรณ หรือการทุจริตคอร์รัปชัน เป็นต้น โดยให้แจ้งเบาะแสหรือส่งข้อร้องเรียนไปยังคณะกรรมการตรวจสอบโดยตรง โดยส่งทางไปรษณีย์มาที่

ประธานกรรมการตรวจสอบ

41/9 ถนนริมคลองบางสะแก แขวงบางค้อ

เขตจอมทอง กรุงเทพมหานคร 10150

ส่งทาง E-Mail Address : wanna@lannar.com

### (2) การคุ้มครองผู้แจ้งเบาะแสหรือข้อเรียกร้อง

ผู้มีส่วนได้เสียที่แจ้งเบาะแสหรือข้อเรียกร้องตามข้อ (1) ข้างต้นไม่ต้องเปิดเผยชื่อแต่อย่างใด

### (3) การดำเนินการหลังจากมีผู้แจ้งเบาะแสหรือข้อเรียกร้อง

## นโยบายว่าด้วยการรับหรือการให้ของขวัญ ทรัพย์สิน และหรือผลประโยชน์อย่างอื่น

(1) ห้ามกรรมการ ผู้บริหาร และพนักงานของบริษัทฯ ทุกระดับเรียกร้องหรือรับของขวัญ ทรัพย์สินและหรือประโยชน์ใดๆ จากลูกค้า คู่ค้า และหรือจากบุคคลที่มีธุรกิจเกี่ยวข้องกับบริษัทฯ โดยเด็ดขาดไม่ว่ากรณีใด ทั้งเป็นการส่วนตัวหรือเพื่อบุคคลอื่นซึ่งอาจมีผลต่อการตัดสินใจในการปฏิบัติงานอย่างไม่เป็นธรรม เกิดความลำเอียง หรือเกิดความลำบากใจ ซึ่งอาจจะก่อให้เกิดผลประโยชน์ที่ขัดกันได้

(2) การรับหรือการให้ของขวัญเนื่องในโอกาสหรือเทศกาลอันเป็นประเพณีนิยมอันดีงาม ซึ่งจะต้องเป็นของที่มีมูลค่าเล็กน้อยไม่มีราคาเกินสมควรหรือเกินกว่าเหตุ เช่น ของชำร่วย หรือของที่ระลึกที่จัดทำขึ้นเพื่อส่งเสริมการขาย หรือแจกจ่ายทั่วไป เป็นต้น ซึ่งพนักงานทุกคนสามารถใช้ดุลยพินิจในการวินิจฉัยได้ว่าของนั้นเหมาะสมหรือไม่ หากไม่มั่นใจก็ให้ปรึกษาหารือหรือขอคำแนะนำจากผู้บังคับบัญชาตามลำดับชั้นก่อน โดยให้คำนึงถึงหรือพิจารณาถึงเจตนารมณ์ของผู้ให้และผู้รับเป็นสำคัญว่าเรื่องดังกล่าวเหมาะสมหรือไม่

(3) การรับหรือการให้ของขวัญในรูปเงินสด เช็ก บัตรกำนัล ทองคำ อัญมณี หรือของมีค่าต่างๆ ให้ถือว่าเป็นการรับหรือการให้ที่ไม่เหมาะสมและไม่บังควรอย่างยิ่ง โดยให้สันนิษฐานไว้ก่อนว่าเป็นการกระทำที่ส่อไปในทางมิชอบหรือมีการแสวงหาผลประโยชน์โดยมิชอบอันเนื่องมาจากหน้าที่การงานที่รับผิดชอบอยู่ ในทุกกรณีโดยไม่มีข้อยกเว้นใดๆ ทั้งสิ้น

(4) หากตรวจสอบพบว่าพนักงานผู้ใดมีการกระทำที่ส่อไปในทางมิชอบและหรือแสวงหาผลประโยชน์ส่วนตัวหรือเพื่อบุคคลอื่นแล้ว บริษัทฯ จะถือว่าเป็นการกระทำผิดวินัยอย่างร้ายแรงซึ่งบริษัทฯ จะพิจารณาลงโทษทางวินัยตามระเบียบของบริษัทฯ สถานหนักและโดยเคร่งครัด โดยไม่มีข้อยกเว้นแต่อย่างใดทั้งสิ้น

# การเคารพสิทธิมนุษยชน

## การเคารพสิทธิมนุษยชน

การเคารพสิทธิมนุษยชนเป็นรากฐานของการพัฒนาทรัพยากรบุคคลอันมีส่วนสัมพันธ์กับธุรกิจในลักษณะการเพิ่มคุณค่าและทรัพยากรบุคคลนับเป็นปัจจัยสำคัญของธุรกิจในการสร้างมูลค่าเพิ่มและเพิ่มผลผลิต ดังนั้น บริษัทฯ ได้ปรับปรุงสภาพแวดล้อมและเงื่อนไขในการทำงานให้พนักงานมีคุณภาพชีวิตที่ดีและได้มีโอกาสแสดงศักยภาพตลอดจนได้รับโอกาสในการฝึกฝนและเพิ่มพูนทักษะในการทำงานโดยได้กำหนดนโยบายและแนวปฏิบัติตามหลักสิทธิมนุษยชนขั้นพื้นฐาน ดังนี้

(1) บริษัทฯ ต้องปฏิบัติตามหลักสิทธิมนุษยชนอย่างเคร่งครัด โดยให้ความรู้ความเข้าใจเกี่ยวกับหลักสิทธิมนุษยชนแก่ พนักงานเพื่อนำไปปฏิบัติเป็นส่วนหนึ่งในการดำเนินงานและไม่สนับสนุนกิจการที่ละเมิดหลักสิทธิมนุษยชน

(2) พนักงานทุกคนทุกระดับของบริษัทฯ ต้องทำความเข้าใจบทบัญญัติกฎหมายที่เกี่ยวข้องกับหน้าที่และความรับผิดชอบของตนโดยตรงให้ละเอียดถี่ถ้วนและปฏิบัติตามอย่างเคร่งครัด หากไม่แน่ใจให้ขอคำปรึกษาจากผู้บังคับบัญชาตามลำดับชั้นและหรือที่ปรึกษาทางกฎหมายเฉพาะเรื่อง ห้ามปฏิบัติไปตามความเข้าใจของตนเองโดยลำพัง

(3) เมื่อพนักงานต้องไปปฏิบัติงานในต่างประเทศ พนักงานควรศึกษาบทบัญญัติกฎหมาย ขนบธรรมเนียม ประเพณีและวัฒนธรรมของประเทศปลายทางก่อนการเดินทางไปเพื่อให้แน่ใจว่าการปฏิบัติงานในประเทศปลายทางไม่ผิดกฎหมาย ไม่ขัดต่อขนบธรรมเนียมประเพณี และวัฒนธรรมของประเทศปลายทาง

(4) บริษัทฯ จะใช้หลักความยุติธรรมและจริงใจในการบริหารจัดการเกี่ยวกับเงินเดือน ค่าจ้างและผลประโยชน์ต่างๆ ตลอดจนถึงเงื่อนไขในการจ้างงานต่างๆ โดยไม่บังคับการใช้แรงงานโดยไม่สมัครใจหรือการใช้แรงงานเด็ก โดยไม่ยอมให้มีการเลือกปฏิบัติ และจะดำเนินการเพื่อรองรับโอกาสที่เท่าเทียมกันสำหรับพนักงานงานทุกคน โดยจัดให้มีสภาพแวดล้อมในการทำงานที่ดีและเหมาะสมและปฏิบัติตามพระราชบัญญัติคุ้มครองแรงงานและมาตรฐานแรงงานไทย รวมทั้งบทบัญญัติกฎหมายและระเบียบข้อบังคับอื่นๆ ที่เกี่ยวข้องอย่างเคร่งครัด

# การปฏิบัติต่อแรงงานอย่าง เป็นธรรม

## การปฏิบัติต่อแรงงานอย่างเป็นธรรม

(1) บริษัทฯ ได้ดำเนินการและปฏิบัติต่อการใช้แรงงานอย่างเป็นธรรมจะเห็นได้ว่าบริษัทฯ ไม่เคยมีปัญหาพิพาทเกี่ยวกับแรงงานโดยได้ปฏิบัติตามกฎหมายแรงงานโดยเคร่งครัด

(2) บริษัทฯ ได้จ่ายค่าจ้างเงินเดือนให้พนักงานไม่ต่ำกว่าอัตราที่กฎหมายแรงงานกำหนดและจ่ายค่าตอบแทนให้ผู้บริหารและพนักงานโดยยึดถือหลักความรู้ความสามารถและประสบการณ์หรือความเชี่ยวชาญพิเศษเป็นแต่ละบุคคลโดยมีการปรับค่าครองชีพตามภาวะเศรษฐกิจเพื่อให้พนักงานและผู้บริหารสามารถดำเนินชีวิตและปฏิบัติงานได้อย่างเหมาะสม

(3) บริษัทฯ ยังได้ปรับปรุงสภาพแวดล้อมในการทำงานของพนักงานอยู่ตลอดเวลาเพื่อให้พนักงานสามารถมีความสุขกับการทำงานรวมทั้งจัดกิจกรรมสร้างความสัมพันธ์ระหว่างพนักงาน เช่น กิจกรรมปีใหม่ กิจกรรมวันก่อตั้งบริษัทฯ เป็นต้น

(4) บริษัทฯ ได้แต่งตั้งคณะกรรมการสวัสดิการขึ้นมาดูแลและตรวจสอบสวัสดิการต่างๆ ให้ถูกสุขลักษณะเป็นไปตามที่กฎหมายกำหนดและส่งเสริมขวัญกำลังใจให้เกิดขึ้นกับพนักงาน เน้นความปลอดภัยในการทำงาน โดยมีการอบรมให้ความรู้เบื้องต้นเกี่ยวกับการทำงานอย่างปลอดภัยให้ความร่วมมือกับทางราชการในเรื่องคุณภาพสิ่งแวดล้อมโดยมีการตรวจคุณภาพน้ำและอากาศทุก 6 เดือน เพื่อให้มั่นใจในสภาพแวดล้อมในการทำงานและสิ่งแวดล้อมที่ดีของชุมชนโดยรอบโรงงาน โดยบริษัทฯ ไม่มีอุบัติเหตุจากการทำงานเกิดขึ้น หรือมีสถิติเป็นศูนย์ในปี 2560 ซึ่งนับเป็นปีที่ 5 ที่ไม่มีอุบัติเหตุเกิดขึ้นจากการทำงานเลย

(5) นโยบายหรือแนวปฏิบัติต่อแรงงานอย่างเป็นธรรม รวมทั้งกิจกรรมอย่างอื่น ได้เปิดเผยไว้ในรายงานประจำปี 2560 ภายใต้หัวข้อเรื่อง “ข้อมูลเกี่ยวกับพนักงาน”

# ความรับผิดชอบต่อผู้บริโภค



## ความรับผิดชอบต่อผู้บริโภค

บริษัทฯ มีหน่วยงานลูกค้าสัมพันธ์ทำหน้าที่ดูแลลูกค้าและรับข้อมูลต่างๆ จากลูกค้า เพื่อให้ลูกค้ามีความพึงพอใจในสินค้าและบริการ อีกทั้งได้มีการปรับปรุงกระบวนการผลิตเพื่อให้สอดคล้องกับความต้องการของลูกค้าอยู่เสมอควบคู่ไปกับการปรับปรุงการให้บริการเพื่อลดค่าใช้จ่ายที่ไม่จำเป็น พร้อมทั้งดำเนินการแข่งขันทางธุรกิจด้วยความเป็นธรรม โดยมีนโยบายและแนวปฏิบัติดังนี้

(1) บริษัทฯ จะผลิตสินค้าหรือบริการที่ปลอดภัยและไว้วางใจได้โดยไม่ผลิตสินค้าที่เป็นอันตรายต่อสุขภาพของผู้บริโภค

(2) บริษัทฯ จะจัดเก็บข้อมูลผู้บริโภคไว้อย่างปลอดภัยไม่ส่งต่อข้อมูลผู้บริโภคให้กับผู้อื่นนอกจากจะได้รับความยินยอมจากผู้บริโภคก่อน

(3) บริษัทฯ จะให้ข้อมูลที่ถูกต้องและเพียงพอแก่ผู้บริโภคโดยคำนึงถึงสุขภาพและความเป็นอยู่ที่ดีของผู้บริโภคเป็นสำคัญเช่นไม่โฆษณาเกินจริง, ฉลากสินค้ามีข้อมูลที่ถูกต้องครบถ้วน, ใช้ภาษาเรียบง่ายต่อการทำความเข้าใจ, บอกวิธีการใช้สินค้าอย่างปลอดภัยรวมถึงการกำจัดซากขยะหลังการใช้งานอย่างถูกสุขลักษณะ เป็นต้น

(4) บริษัทฯ จะกระตุ้นให้ผู้บริโภคและผู้ผลิตเห็นความสำคัญของการใช้สินค้าและบริการที่คำนึงถึงเรื่องสิ่งแวดล้อมและสังคมให้มากขึ้น

(5) บริษัทฯ จะพัฒนาสินค้าและบริการของธุรกิจให้เกิดประโยชน์ต่อองค์กรควบคู่ไปกับการนำพาสังคมผู้บริโภคให้เป็นสังคมคนดีมีวัฒนธรรมและคุณธรรมที่ก่อให้เกิดการพัฒนาให้ดียิ่งขึ้นได้อย่างยั่งยืนตลอดไป

(6) บริษัทฯ จะดำเนินธุรกิจบนการแข่งขันเสรี คำนึงถึงการแข่งขันอย่างเป็นธรรม ไม่ใส่ร้ายป้ายสีและไม่โจมตีคู่แข่งโดยปราศจากข้อมูลสนับสนุนอย่างสมเหตุสมผล

(7) บริษัทฯ จะให้การสนับสนุนร่วมมือกับคู่แข่งทางการค้าที่เป็นไปเพื่อประโยชน์ของผู้บริโภค ความร่วมมือดังกล่าว จะต้องมิใช่เป็นไปเพื่อการผูกขาด, การจัดสรรรายได้และส่วนแบ่งการตลาด, การลดคุณภาพและการกำหนดราคาสินค้าและบริการอันจะก่อให้เกิดผลเสียต่อผู้บริโภคในภาพรวม บุคคลากรของบริษัทฯ จะต้องระมัดระวังในการติดต่อกับคู่แข่ง และบุคคลากรของคู่แข่งในทุกกรณี โดยไม่เปิดเผยหรือละเลยให้ความลับของ บริษัทฯ ตกอยู่ในมือของคู่แข่ง

(8) บริษัทฯ จะคัดเลือกคู่ค้าโดยครอบคลุมถึง ความสามารถของคู่ค้า ความเชี่ยวชาญและประสบการณ์ของคู่ค้า สถานะภาพทางการเงินของคู่ค้า ความมีชื่อเสียงทางธุรกิจของคู่ค้า ประวัติที่เกี่ยวกับการร้องเรียนและการดำเนินคดีของคู่ค้า นโยบายของบริษัทคู่ค้า และความเสี่ยงที่จะเกิดขึ้นในหลายปัจจัยของคู่ค้า เป็นต้น



# การดูแลรักษาสิ่งแวดล้อม

## การดูแลรักษาสิ่งแวดล้อม

บริษัทฯ คำนึงถึงการดำเนินธุรกิจควบคู่กับการดูแลสิ่งแวดล้อม โดยพยายามดูแลรักษาสิ่งแวดล้อมในทุกขั้นตอนของการดำเนินธุรกิจ เพื่อให้มั่นใจได้ว่า จะไม่มีผลกระทบใดๆ เกิดขึ้นจากการดำเนินธุรกิจของบริษัทฯ

### นโยบายและแนวทางการปฏิบัติเกี่ยวกับการดูแลรักษาสิ่งแวดล้อม

(1) ผู้บริหารและพนักงานทุกคนต้องดำเนินงานโดยมีระบบบริหารคุณภาพ ความปลอดภัย ชีวอนามัย และสิ่งแวดล้อมเพื่อช่วยในการเสริมสร้างประสิทธิภาพ ประสิทธิภาพ และเกิดคุณค่าสูงสุดแก่กิจการของบริษัทฯ

(2) ผู้บริหาร และพนักงาน ต้องยึดถือและปฏิบัติตามให้เป็นไปตามกฎหมาย นโยบาย ข้อกำหนดและมาตรฐานทางด้านคุณภาพ ความปลอดภัย อาชีวอนามัย และสิ่งแวดล้อมที่เกี่ยวข้องโดยเคร่งครัดทุกประการ

(3) บริษัทฯ จะดำเนินการทุกวิถีทาง เพื่อควบคุมและป้องกันความสูญเสียในรูปแบบต่างๆ อันเนื่องมาจากอุบัติเหตุอัคคีภัย การบาดเจ็บ หรือการเจ็บป่วยจากการทำงาน การสูญหาย หรือเสียหายในทรัพย์สิน การละเมิดระบบรักษาความปลอดภัย การปฏิบัติงานไม่ถูกวิธีและความผิดพลาดต่างๆ ที่เกิดขึ้น ตลอดจนการรักษาสภาพแวดล้อมในการทำงานที่ปลอดภัยต่อพนักงาน ทั้งนี้ ให้ถือเป็นหน้าที่ความรับผิดชอบของผู้บริหารและพนักงานในการรายงานอุบัติเหตุโดยปฏิบัติตามขั้นตอนและระเบียบคำสั่งที่กำหนดไว้โดยเคร่งครัด

(4) บริษัทฯ จะจัดให้มีแผนควบคุมและป้องกันเหตุฉุกเฉินในทุกพื้นที่ปฏิบัติงาน มีแผนจัดการเหตุฉุกเฉินและสภาวะวิกฤตขององค์กรเพื่อเตรียมความพร้อมต่อการจัดการเหตุฉุกเฉินต่างๆ ที่อาจเกิดขึ้น และมีการเตรียมพร้อมต่อเหตุวิกฤตอื่นๆ ที่อาจทำให้การดำเนินธุรกิจหยุดชะงัก เสื่อมเสียชื่อเสียง และภาพลักษณ์ขององค์กร

(5) บริษัทฯ จะจัดให้มีการประชาสัมพันธ์และสื่อสาร เพื่อสร้างความรู้ ความเข้าใจและเผยแพร่ข้อมูลแก่พนักงาน ตลอดจนผู้มีส่วนได้เสียที่เกี่ยวข้อง เพื่อให้ทราบและเข้าใจนโยบาย กฎระเบียบ ขั้นตอนวิธีปฏิบัติ และข้อควรระวังต่างๆ ทางด้านคุณภาพ ความปลอดภัย อาชีวอนามัยและสิ่งแวดล้อม ตลอดจนนำไปยึดถือปฏิบัติได้อย่างถูกต้อง โดยไม่ก่อให้เกิดอันตรายต่อสุขภาพ ทรัพย์สิน และสิ่งแวดล้อม

(6) บริษัทฯ จะส่งเสริมและปลูกฝังจิตสำนึกทางด้านคุณภาพ ความปลอดภัย ชีวิตอนามัยและสิ่งแวดล้อม ให้เป็นวิถีดำเนินชีวิตประจำวันของพนักงาน

(7) บริษัทฯ จะอบรมพนักงานและเพิ่มบทบาทหน้าที่ความรับผิดชอบของหัวหน้างานในการควบคุมการปฏิบัติงานให้มีระบบความปลอดภัยที่ดีและถือปฏิบัติอย่างสม่ำเสมอตลอดเวลา

(8) บริษัทฯ จะปรับปรุงค่ามาตรฐานด้านความปลอดภัยและสิ่งแวดล้อมให้ได้ตามมาตรฐานสากล เพื่อคุณภาพชีวิตคนทำงาน และเพื่อสิ่งแวดล้อมที่ดี

(9) บริษัทฯ จะเข้าไปมีส่วนร่วมในการรับผิดชอบต่อสังคมในเรื่องคุณภาพ ความปลอดภัย อาชีวอนามัยและสิ่งแวดล้อมอย่างจริงจังและต่อเนื่องในการใช้ทรัพยากรธรรมชาติให้เกิดประโยชน์สูงสุดโดยตระหนักถึงความสำคัญของสิ่งแวดล้อมและความปลอดภัยของผู้มีส่วนได้เสียที่เกี่ยวข้องตลอดจนส่งเสริมกิจกรรมทางสังคมในการรักษาสิ่งแวดล้อมและพัฒนาคุณภาพชีวิตของคนในชุมชนตามหลักการพัฒนาที่ยั่งยืน

# การร่วมพัฒนาชุมชน และสังคม

## การร่วมพัฒนาชุมชนและสังคม

### ค่าใช้จ่ายด้านส่งเสริมชุมชนและสังคม

ในปี 2560 บริษัทฯ ได้ใช้งบประมาณ จำนวน 1,247,332 บาท เข้าไปช่วยเหลือชุมชน สังคม และทำนุบำรุงพระพุทธศาสนา ผ่านกิจกรรมต่างๆมากมาย เช่น

สนับสนุนกิจกรรมผู้สูงอายุ ต.คลองสะแก

สนับสนุนค่าอาหาร งานปล่อยพันธุ์ปลาและกึ่งกำมกราม อบต.ปากจั่น

สนับสนุนงบจัดซื้อพัดลมและปรับปรุงระบบไฟฟ้าห้อง SML ม.1ต.คลองสะแก

สนับสนุนงบซ่อมแซมห้องทำงานชมรมกำนันผู้ใหญ่บ้านอ.นครหลวง





## เศรษฐกิจ

ช่วยเหลือในการฝึกอาชีพให้กับชุมชนบ้านมอญ หมู่ที่ 1 ตำบลคลองสะแก อำเภอนครหลวง จังหวัดพระนครศรีอยุธยา โดยการฝึกอาชีพทำไม้กวาดให้กับผู้สูงอายุและแม่บ้านให้มีรายได้เสริม



## การศึกษา

สนับสนุนงานวันเด็ก กองพลทหารม้ารักษาพระองค์ จ.สระบุรี

สนับสนุนงบประมาณจ้างครูพี่เลี้ยงเด็กปฐมวัย ร.ร.วัดละมุด ต.ปากจั่น ปี 2560

สนับสนุนงบประมาณค่าจ้างครูอัตราจ้าง ร.ร.วัดทองทรงธรรม ต.คลองสะแก

สนับสนุนงบการแข่งขันกีฬาวัดเสด็จคัพ 1/2560

สนับสนุนทุนการศึกษา โรงเรียนวัดทองทรงธรรม





## ศาสนา

ทำบุญทอดผ้าป่า รพสต.เฉลิมพระเกียรติ อ.นครหลวง

ทำบุญทอดกฐิน วัดเรือแข่ง ต.บางระกำ อ.นครหลวง

ทำบุญกฐินสามัคคี วัดสุทธธรรมาราม อ.เมือง จ.นครนายก



## ลานนารักบ้านเกิด

โรงเรียนบ้านป่าคา เป็นโรงเรียนที่ก่อตั้งขึ้นเมื่อปี 2478 ตั้งอยู่หมู่ที่ 1 ตำบลดงคำ อำเภอถ้ำ จังหวัดลำพูน สังกัดสำนักงานเขตพื้นที่การศึกษาลำพูน เขต 2 ต่อมาในปีการศึกษา 2537 ทางกรมการพัฒนาและส่งเสริมพลังงาน ได้ออกพระราชบัญญัติเวนคืนที่ดินของโรงเรียนและหมู่บ้านเพื่อขุดเจาะถ่านหินลิกไนต์ จึงได้ย้ายหมู่บ้าน และโรงเรียนไปอยู่ในพื้นที่จัดสรรบริเวณห้วยต้ม ซึ่งอยู่ห่างจากหมู่บ้านเดิมประมาณ 3 กิโลเมตรและได้รับมอบหมายให้บริษัทลานนาลิกไนท์ ซึ่งเป็นผู้ได้รับสัมประทานในการขุดแร่เป็นผู้รับผิดชอบในการก่อสร้างอาคารทดแทนอาคารเดิมของโรงเรียน การก่อสร้างแล้วเสร็จและทำพิธีรับมอบเมื่อวันที่ 16 เดือนกุมภาพันธ์ พ.ศ. 2538

หลังหมดสัมปทานถ่านหินลิกไนต์ บริษัท ลานนารีซอร์สเซส จำกัด (มหาชน) ได้ย้ายฐานการผลิตจากประเทศไทย ไปผลิตถ่านหินที่ประเทศอินโดนีเซีย ทำให้บริษัทฯ ไม่ได้สนับสนุนการทางการศึกษาให้กับโรงเรียนบ้านป่าคา ตั้งแต่ปี 2548



โรงเรียนบ้านป่าคา อำเภอถ้ำ จังหวัดลำพูน



ในปี 2560 ได้มีพนักงานของบริษัทฯที่มีท้องถิ่นอยู่ที่ อำเภอลี้ จังหวัดลำพูน ได้ร้องขอให้บริษัทฯ เข้าไปช่วยดำเนินกิจกรรม CSR กับโรงเรียนบ้านป่าคา โดยบริษัทฯได้เข้าไปช่วยเหลือดำเนินโครงการด้าน CSR กับทางโรงเรียนฯ โดยสนับสนุนงบประมาณในปี 2560 จำนวน 86,288 บาท โดยมีโครงการต่างๆ ดังนี้

- 1.โครงการอาหารกลางวันเพื่อน้อง โดยมอบเงินให้กับโรงเรียนเพื่อซื้อพันธุ์ปลา และ ไข่พันธุ์ไข่ ให้นักเรียนเลี้ยง เพื่อนำไปใช้เป็นวัตถุดิบในการทำอาหารกลางวันให้แก่นักเรียน
- 2.โครงการปรับปรุงโครงสร้างระบบประปาของโรงเรียนที่ชำรุดและปรับปรุงโครงสร้างพื้นฐาน เช่น สร้างสะพาน โรงเรียนเลี้ยงไก่ เป็นต้น
- 3.โครงการความยั่งยืนด้านอาหารแก่ชุมชน โดยร่วมมือกับโรงเรียน เปิดให้ชาวบ้านในชุมชนเข้ามาจับปลาในบ่อของโรงเรียน โดยนำเงินค่าธรรมเนียมการจับปลามาเป็นเงินสมทบโครงการอาหารกลางวัน และทำให้ชุมชนได้ทานอาหารโปรตีนราคาถูกและมีคุณภาพ





ศูนย์จำหน่ายถ่านหินอยุธยา เลขที่ 108 หมู่ที่ 1  
ตำบลคลองสระแก อำเภอนครหลวง จังหวัดพระนครศรีอยุธยา  
โทร. 035-724158 โทรสาร 035-724158



ในปี 2560 ที่ผ่านมา บริษัทฯมีการพัฒนาปรับปรุงศูนย์จำหน่ายถ่านหินอยุธยา ดังนี้ คือ

1. ปรับปรุงท่าเรือให้เหมาะสมกับการขนถ่ายถ่านหิน และเพื่อป้องกันน้ำเสียจากภายในลงสู่แม่น้ำ
2. ปรับปรุงสะพานโกกรกให้ทันสมัย เหมาะสมกับการขนถ่ายสินค้าหน้าท่า
3. ปรับปรุงโรงแต่งแร่ ในการคัดขนาดถ่านหิน เพื่อลดฝุ่นละอองขณะคัดแยก
4. ปรับปรุงระบบล้างล้อรถ เพื่อป้องกันดิน ฝุ่นละออง ที่ติดล้อรถตกลงบนถนนสาธารณะ
5. มีการตรวจวัดสิ่งแวดล้อมบริเวณโรงงานปีละ 4 ครั้ง



บริษัท ลานนารีซอร์สเซส จำกัด (มหาชน)  
888/99 อาคารมหาทุนพลาซ่า ชั้น 9 ถนนเพลินจิต  
แขวงลุมพินี เขตปทุมวัน กรุงเทพฯ 10330  
โทรศัพท์ 02-2538080